

УТВЕРЖДАЮ:

Проректор по учебной работе

ЧГПУ им. И.Я. Яковлева

С. В. Ильина

20 10 г.



ПОЛОЖЕНИЕ

о профориентационной блиц-викторине «ПЕДПОЕЗД 5+» для обучающихся и выпускников общеобразовательных и профессиональных образовательных организаций

1 Общие положения

1.1 Учредителем профориентационной блиц-викторины «ПЕДПОЕЗД 5+» для обучающихся и выпускников общеобразовательных и профессиональных образовательных организаций (далее – Викторина) является федеральное государственное бюджетное образовательное учреждение высшего образования «Чувашский государственный педагогический университет им. И.Я. Яковлева» (далее – ЧГПУ им. И.Я. Яковлева).

1.2 Настоящее Положение устанавливает цели и задачи Викторины, сроки, условия ее проведения, определение победителей и призеров.

1.3 Викторина проводится для обучающихся 10-11 классов общеобразовательных организаций и студентов профессиональных образовательных организаций.

2 Цели и задачи Викторины

2.1 Целью Викторины является активизация профориентационной работы с учащейся молодежью.

2.2 Задачами Викторины являются:

- мотивация учащихся к получению углубленных знаний;
- пропаганда и развитие творческих способностей учащихся;
- создание оптимальных условий для выявления одаренной и талантливой молодежи с ориентацией на дальнейшее интеллектуальное развитие;
- воспитание здорового духа конкурентной борьбы и стремление к победе.

3 Сроки проведения Викторины

3.1 Викторина проводится с 22 октября по 6 декабря 2019 года.

3.2 В срок по 25.11.2019 года Организационный комитет (далее – Оргкомитет) принимает заявки на участие в Викторине установленного образца:

Название района, города (села)	
Школа	
Класс	
ФИО участника	
ФИО преподавателя (руководителя)	
Название вагона	

направляются в электронном виде на e-mail fdp.chgpu@gmail.com с пометкой названия вагона (например: *Педпоезд 5+«ФМФ»*).

3.3 Итоги Викторины подводит Оргкомитет.

4 Условия проведения конкурса

5.1 К участию в викторине допускаются все желающие учащиеся 10-11-х классов и обучающиеся профессиональных образовательных организаций. Они выбирают вопросы понравившегося «вагона» – факультета, становятся его «пассажирами» и направляют ответы на вопросы «проводников» – членов оргкомитета.

Вагон «ФМФ» – физико-математический факультет;

Вагон «ФИЯ» – факультет иностранных языков;

Вагон «ФЧиРФ» – факультет чувашской и русской филологии;

Вагон «ФИУиП» – факультет истории, управления и права;

Вагон «ТЭФ» – технолого-экономический факультет;

Вагон «ФХиМО» – факультет художественного и музыкального образования;

Вагон «ФЕО» – факультет естественнонаучного образования;

Вагон «ППФ» – психолого-педагогический факультет;

Вагон «ФДиКПиП» – факультет дошкольной и коррекционной педагогики и психологии;

Вагон «ФФК» – факультет физической культуры (Приложение 1).

5 Организаторы и рабочие органы викторины

4.1 Для проведения Викторины формируется Оргкомитет с целью экспертной оценки конкурсных работ, определения победителей Конкурса.

4.2 В состав Оргкомитета входят деканы факультетов ЧГПУ им. И.Я. Яковлева.

4.3 Конкурсные работы принимаются Оргкомитетом Викторины с **22.10.2019 по 25.11.2019 года** на электронную почту: fdp.chgpu@gmail.com, а также на электронном и (или) бумажном носителях по адресу: 428000, г. Чебоксары, ул. К. Маркса, д. 38, (главный корпус, каб. 128).

4.4 Конкурсные работы, представленные после окончания срока приема, указанного в п. 4.3., не рассматриваются и к участию в Викторине не допускаются.

4.5 Все работы, поданные на Конкурс, обратно не возвращаются и не рецензируются.

6 Награждение победителей

6.1 Победителям вручаются дипломы, руководителям призеров – грамоты, участникам – сертификаты.

6.2. Итоги Викторины будут подведены **6 декабря 2019 г.**

6.3 Церемония награждения победителей викторины будет проводиться **10 декабря 2019 г. Начало: 15.00 часов.**

6.4 Информация об итогах викторины будет размещена на сайте ЧГПУ им. И.Я. Яковлева – www.chgpu.edu.ru и в группе ВКонтакте – <https://vk.com/abiturient.chgpu>.

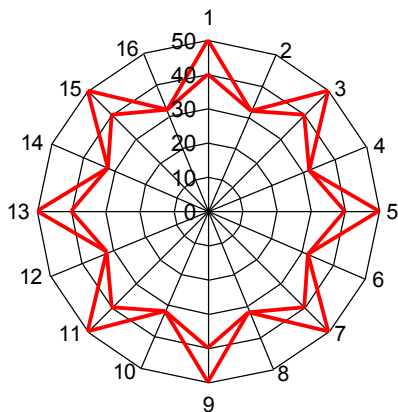
6.5 Победители, призеры и участники Викторины будут иметь право на начисление дополнительных баллов при подачи документов в приемную комиссию ЧГПУ им. И.Я. Яковлева, как за индивидуальные достижения, которые включаются в сумму конкурсных баллов. Победителям начисляются 3 балла, призерам – 3 балла, участникам – 1 балл.

Состав организационного комитета
профориентационной блиц-викторины «ПЕДПОЕЗД 5+» для обучающихся и
выпускников общеобразовательных и профессиональных образовательных
организаций

- | | |
|-------------------|---|
| Смирнов А. К. | начальник центра довузовской подготовки и трудоустройства выпускников – председатель Оргкомитета; |
| Владимиrowa С. С. | – начальник центра профориентационной работы и довузовской подготовки; |
| Ефремов В. Г. | – декан физико-математического факультета; |
| Кожанов И. В. | – декан факультета дошкольной и коррекционной педагогики и психологии; |
| Федорова И. А. | – декан технолого-экономического факультета; |
| Ильина Е. А. | – декан факультета истории, управления и права; |
| Медведева И. А. | – декан факультета художественного и музыкального образования; |
| Алексеев В. В. | – декан факультета естественнонаучного образования; |
| Кормилина Н. В. | – декан факультета иностранных языков; |
| Игошина Н. В. | – декан факультета физической культуры; |
| Харитонов М. Г. | – декан психолого-педагогического факультета; |
| Денисова Т. В. | – декан факультета чувашской и русской филологии. |

**Вопросы для участников блиц-викторины «ПЕДПОЕЗД 5+»
для «пассажиров» – абитуриентов вагона «ФМФ» (ИНФОРМАТИКА)**

1. В ячейку A1 поместили число 50, в ячейку A2 – формулу =A1-10. Какие формулы необходимо поместить в ячейки B1, B2, чтобы при копировании этих ячеек в диапазон C1:P2 получить такую диаграмму по диапазону A1:P2?



- 1) B1: =ЕСЛИ(A1=\$A1;4*\$A1/5;\$A1)
B2: =ЕСЛИ(A2=\$A2;4*\$A2/5;\$A2)
- 2) B1: =ЕСЛИ(A1=\$A1;0,64*\$A1;\$A1)
B2: =ЕСЛИ(A2=\$A2;0,8*\$A2;\$A2)
- 3) B1: =ЕСЛИ(A1=\$A1;4*\$A1/5;\$A1)
B2: =B1
- 4) B1: =ЕСЛИ(A1=\$A\$1;0,5*\$A\$1;\$A\$1)
B2: =ЕСЛИ(A2=\$A\$2;0,8*\$A\$2;\$A\$2)

2. В двух соседних странах различные денежные системы. Известно, что 1 тука и 10 тугриков равны 2 дугам и 1 дугрику, 2 тука и 6 тугриков равно 3 дугам, а один тугрик равен 1 дугрику. Какое наименьшее количество туков равно целому количеству дугам.

- 1) 3; 2) 4; 3) 5; 4) 6.

3. Постройте неравномерный код для символов сообщения «ИВАНОВ ИВАН ИВАНОВИЧ», включая пробелы. Определите минимально необходимое количество разрядов, необходимое для кодирования сообщения «ИВАНОВ» с помощью этого кода.

- 1) 15; 2) 16; 3) 17; 4) 18.

4. Какой из информационных процессов применительно к этой картинке лишний?



- 1) кодирование информации;
- 2) хранение информации;
- 3) обработка информации;
- 4) передача информации.

5. Дано расписание уроков информатики в 10-11 классах. Определите минимальное количество учителей информатики при таком расписании, если известно, что один учитель может заниматься одновременно только с 2 классами.

	10 а	10 б	10 в	11а	11 б	11в
1 урок						
2 урок						
3 урок						
4 урок						
5 урок						

- 1) 1; 2) 2; 3) 3; 4) 4.

6. За какое время модем, который передает сообщения со скоростью 57 600 бит/с, может передать цветное растровое изображение размером 320*240 пикселей, при условии, что цвет каждого пикселя кодируется четырьмя байтами? (Ответ округлить до ближайшего целого).

- 1) 41 с; 2) 45 с; 3) 40 с; 4) 43 с.

7. Многие пользуются этой популярной программой. Для сохранения понравившегося видео можно прописать в адресной строке одно слово перед словом youtube. Выберите верный вариант.



- 1) Save;
- 2) Transfer;
- 3) Saveas;
- 4) Send.

8. На рисунке представлены итоги олимпиады в Рио у России и Китая. Определите, кто сколько завоевал медалей, если известно, что количество бронзовых медалей у России равно максимальному простому числу меньшему 20.

	Китай	x	y	x	70
	Россия	z	y	z	56

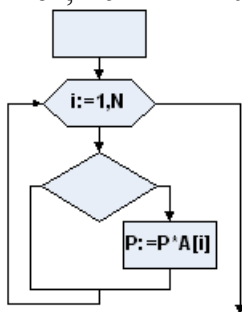
- 1) $x = 26, y = 18, z = 19$;
- 2) $x = 29, y = 11, z = 17$;
- 3) $x = 28, y = 17, z = 19$;
- 4) $x = 28, y = 11, z = 17$.

9. На пустой шахматной доске размера 8x8 клеток устанавливается фигура пешки. Из составленных строк составьте фрагмент программы для подсчета количества клеток, которые «бьет» пешка. Клетку, на которой стоит пешка учитывать не надо. В программе задается положение пешки – номер столбца и номер строки (все переменные целого типа).

A	Begin	G	if (C>1) and (C<8) and (R>1) and (R<8)
B	Else	H	readln(C,R);
C	end;	I	then K:=2
D	if (C=1) or (C=8) or (R=1) or (R=8)	J	then K:=2;
E	if (C=R) or (C+R=9) then K:=1	K	then K:=4
F	if (C=R) or (C+R=9) then K:=1;	L	writeln(K);

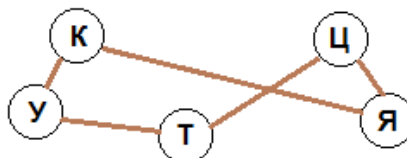
- 1) HDIBGKBFL;
- 2) HGKBADJFCL;
- 3) HGKBAFDJCL;
- 4) HGKBDIBFL.

10. Укажите недостающие фрагменты блок-схемы для поиска произведения положительных элементов, меньших 10 в целочисленном массиве из N элементов.



- 1) P:=0
(A[i]>0) and (A[i]<10)
- 2) P:=0
A[i]<10
- 3) P:=1
(A[i]>0) and (A[i]<10)
- 4) P:=1
A[i]<10

11. На рисунке приведен граф отношения между утенком, котенком, ягненком, теленком и цыпленком. Какая из матриц верно описывает отношение?



1	У	К	Т	Я	Ц
У	0	0	1	0	1
К	0	0	0	1	0
Т	1	0	0	0	1
Я	0	1	0	0	1
Ц	1	0	1	1	0

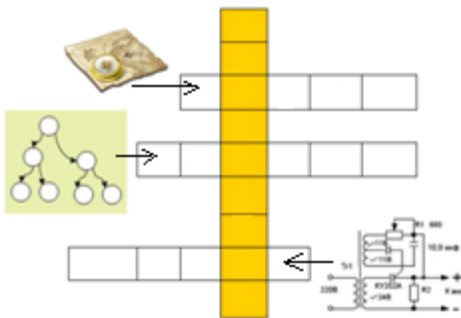
2	У	К	Т	Я	Ц
У	0	1	1	0	0
К	1	0	0	1	0
Т	1	0	0	1	1
Я	0	1	1	0	1
Ц	0	0	1	1	0

3	У	К	Т	Я	Ц
У	0	1	1	0	0
К	1	0	0	1	0
Т	1	0	0	0	1
Я	0	1	0	0	1
Ц	0	0	1	1	0

4	У	К	Т	Я	Ц
У	0	1	0	0	0
К	1	0	0	1	0
Т	0	0	0	1	1
Я	0	1	1	0	1
Ц	0	0	1	1	0

12. Что является лишним в ряду: **схема, математическая формула, график, таблица?**

- 1) схема; 2) чертеж;
3) график; 4) математическая формула.



13. Разгадайте кроссворд и подберите слово по теме «Графические информационные модели» в выделенный столбец. Сколько гласных букв в этом слове?

- 1) 2; 2) 3; 3) 4; 4) 5.

14. В неравномерном коде количество разрядов для символов с большей вероятностью стараются делать меньше, чем для символов с меньшей вероятностью. Закодируйте слово «ПАРАЛЛЕЛОГРАММ» и переведите двоичную последовательность в 16-ю систему счисления, если известны коды некоторых букв этого слова. Коды недостающих символов необходимо взять так, чтобы количество разрядов в них было минимальным

Буква	А	Р	Е	П	Г
Код	00	101	1100	1111	1101

- 1) F28B8EE324; 2) F28B8F6D24;
3) F292639B43; 4) F29263B945.

15. Модифицированный алгоритм сжатия данных RLE содержит управляющие байты и байты данных. Если первый разряд управляющего байта равен 1, то оставшиеся семь определяют количество повторений следующего за этим управляющим байтом байта данных. Если первый разряд управляющего байта равен 0, то оставшиеся семь определяют количество байтов данных, которые берутся по одному разу. Например, последовательность

10000111 01000001 0000011 01000010 01000011 01000100

кодирует последовательность ААААААВСD.

Закодируйте последовательность АААВСDDDDDDD букв и переведите двоичную последовательность в шестнадцатеричную систему счисления (код А – 65, В – 66 и т.д.).

- 1) 88414242438644;
2) 88410242430644;
3) 88410242438644;
4) 88414242430644.

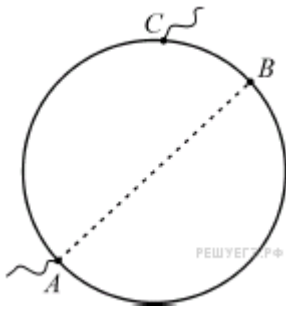
**Вопросы для участников блиц-викторины «ПЕДПОЕЗД 5+»
для «пассажиров» – абитуриентов вагона «ФМФ» (ФИЗИКА)**

Задача 1. Какое количество теплоты необходимо для нагревания свинцовой детали массой 30 г от 25 °С до 125 °С? (Ответ дать в джоулях.) Удельная теплоёмкость свинца равна 130 Дж/(кг·°С).

Задача 2. Под поршнем находится водяной пар при температуре 100 °С и давлении 70 кПа. Пар изотермически сжали, уменьшив его объём в два раза. Каково стало давление водяных паров? Ответ дайте в кПа.

Задача 3. Медная проволока имеет электрическое сопротивление 6 Ом. Какое электрическое сопротивление будет у медной проволоки, у которой в 2 раза больше длина и в 3 раза больше площадь поперечного сечения?

Задача 4. Металлическая проволока сопротивлением 4 Ом изогнута в виде окружности с диаметром АВ. К точке А прикреплена неподвижная клемма. Вторую клемму С можно двигать вдоль окружности (с сохранением электрического контакта). Клемму С совмещают с точкой В на окружности. Чему при этом становится равно электрическое сопротивление между клеммами?



Задача 5. Сила тока в проводнике постоянна и равна 0,5 А. За сколько секунд заряд 60 Кл пройдет по проводнику?

Задача 6. Мимо остановки по прямой улице проезжает грузовик со скоростью 10 м/с. Через 5 с от остановки вдогонку грузовику отъезжает мотоциклист, движущийся с постоянным ускорением, и догоняет грузовик на расстоянии 150 м от остановки. Чему равно ускорение мотоцикла? Ответ приведите в м/с².

Задача 7. Скорость течения широкой реки 3,6 км/ч, а скорость лодки относительно воды 7,2 км/ч. Лодочник направляет лодку под углом 120° к направлению течения реки. Время переправы на противоположный берег заняло 10 минут. Определите, на какое расстояние снесло лодку вдоль берега.

Задача 8. Камень бросили вертикально вверх с начальной скоростью 15 м/с. Через какое минимальное время после броска кинетическая энергия камня уменьшится в 9 раз?

Задача 9. Карандаш высотой 9 см расположен перпендикулярно главной оптической оси тонкой собирающей линзы на расстоянии 50 см от линзы. Оптическая сила линзы 5 дптр. Чему равна высота изображения карандаша? Ответ приведите в м.

Задание 10. Две планеты с одинаковыми массами обращаются по круговым орбитам вокруг звезды. Для первой из них сила притяжения к звезде в 4 раза меньше, чем для второй. Каково отношение радиусов орбит первой и второй планет?

**Вопросы для участников блиц-викторины «ПЕДПОЕЗД 5+»
для «пассажиров» – абитуриентов вагона «ФМФ» (МАТЕМАТИКА)**

Задача 1. Верно ли, что сумма единицы и произведения четырех последовательных целых чисел является точным квадратом.

Задача 2. Решите уравнение $\sin^4 4x + \cos^2 x = 2\sin 4x \cos^4 x$.

Задача 3. Можно ли построить многогранник с нечетным числом граней, каждая из которых будет многоугольником с нечетным числом сторон?

Задача 4. Доказать, что касательные к гиперболе $y = 1/x$ образуют с осями координат треугольники одной и той же площади.

Задача 5. В каждую клетку квадратной таблицы 25×25 записать 1 или -1. Под каждым столбцом произведение всех чисел, стоящих в этом столбце. Справа от каждой строки произведение всех чисел, стоящих в этой строке. Доказать, что сумма 50 написанных произведений не равна 0.

Задача 6. $xy = 2006(x+y)$

Задача 7. Докажите, что $\cos^2 \alpha + \cos^2 \beta + \cos^2 \gamma + 2 \cos \alpha \cos \beta \cos \gamma = 1$, α, β, γ - углы произвольного треугольника.

Задача 8. Доказать, что $x^2 - 3x^3 < 1/6$ на $[1/4; +\infty)$.

Задача 9. В прямоугольнике 20×25 поместили 120 квадратиков 1×1 . Можно ли в прямоугольник можно поместить круг с диаметром 1, не имеющий общих точек ни с одним из квадратов.

Задача 10. Могут ли часовая, минутная и секундная стрелки давать попарно углы в 120° ?

Задача 11. Составить арифметическую и геометрическую прогрессии, из четырёх членов каждую; При сложении одноимённых членов обеих прогрессий получаются 27, 27, 39, 87.

**Вопросы для участников блиц-викторины «ПЕДПОЕЗД 5+»
для «пассажиров» – абитуриентов вагона «ФДиКПиП»**

1. Когда говорят о постоянном составе учащихся, годовом плане обучения и учебном процессе в виде отдельных взаимосвязанных частей, педагогическом управлении – речь идет о _____
2. Массовый сбор материала с помощью специально разработанных опросников составляет содержание _____
3. Одна из задач эстетического воспитания _____
4. Педагогика – это _____
5. Постоянное чередование уроков обеспечивается _____
6. Проявление ученику определенной нормы отношения и поведения называется _____
7. Процесс целенаправленного формирования личности, специально организованное взаимодействие воспитателей и воспитанников называют _____
8. Распределение учебного времени по содержанию учебного материала происходит на стадии _____
9. Способ систематической отработки умений и навыков, а также практических операций называется _____
10. Человека, овладевшего определенным объемом систематизированных знаний называют _____
11. Чешский ученый-педагог Я. Коменский разработал _____
12. Элементом учебного процесса, законченным в смысловом, организационном и временном отношении является _____
13. _____ – идеальное представление в сознании человека будущего результата деятельности.
14. _____ – оценка личностью самой себя, своих возможностей и качеств.
15. _____ – это группа, где межличностные отношения опосредствуются общественно-ценным и личностно-значимым характером деятельности.
16. _____ – это многоплановый процесс развития контактов между людьми, порождаемый потребностями совместной деятельности.
17. _____ – это начальный источник всех наших знаний о внешнем мире и собственном теле.
18. _____ – это совокупность психологических особенностей человека, от которых зависит успешность приобретения знаний, умений, навыков.
19. _____ – это сознательное регулирование человеком своего поведения и деятельности.
20. _____ является высшим уровнем развития группы людей.
21. Внешнее выражение согласованной деятельности учителя и учащегося в определенном порядке и режиме есть _____ обучения.
22. Внутреннее строение урока, последовательность его отдельных этапов составляет содержание понятия _____
23. Воспитание, образование, обучение, формирование и развитие личности принадлежат научному аппарату _____
24. Для того, чтобы быть уверенным, что педагогическое поручение будет выполнено, следует:
25. Законченный в смысловом, временном и организационном отношении этап, элемент учебного процесса называют _____
26. Исходя из общих задач педагогики обучение должно носить _____ характер.

**Вопросы для участников блиц-викторины «ПЕДПОЕЗД 5+»
для «пассажиров» – абитуриентов вагона «ФИЯ»**

1. Neither Jane nor her brothers _____ a consent form for tomorrow's field trip.

- a) need
- b) needs
- c) is needing
- d) has need

2. That magnificent _____ temple was constructed by the Chinese.

- a) eight-centuries old
- b) eight-century's-old
- c) old-eight-centuries
- d) eight-century-old

3. _____ he would have been able to pass the exam.

If he studied more

- b) if he were studying to a greater degree
- c) studying more
- d) had he studied more

4. The teacher suggested that her students _____ experiences with ESP.

- a) write a composition on their
- b) to write composition about the
- c) wrote some compositions of his or her
- d) had written any compositions for his

1. Last year, Matt earned _____ his brother, who has a better position.

- a) twice more than
- b) twice as much as
- c) twice as many as
- d) twice as more as

6. _____ is the Russian equivalent of the English saying 'Like master, like man'.

- a) «Яблоко от яблони недалеко падает»
- b) «Баба с возу, кобыле легче»
- c) «Сколько волка ни корми, он все в лес смотрит»
- d) «В огороде бузина, в Киеве дядька»

7. _____ is NOT part of Great Britain.

- a) Wales
- b) England
- c) Scotland
- d) Northern Ireland

8. The word 'particularly' belongs to the class of _____.

- a) adverbs
- b) adjectives
- c) verbs
- d) nouns

9. The state of _____ is the northernmost state of USA.

- a) Michigan
- b) Alaska
- c) Washington
- d) Florida

10. _____ has been the London residence of the British sovereign since 1837.

- a) Buckingham Palace
- b) Westminster Abbey
- c) Parliament
- d) Hyde Park

11. The _____ separates southern England from northern France.

- a) the Straits of Gibraltar
- b) the Gulf of Mexico
- c) the Thames
- d) the English Channel

12. _____ is the capital of Great Britain.

- a) Manchester
- b) New York
- c) London
- d) Bristol

You are to choose the one word or phrase that best keeps the meaning of the original sentence if it is substituted for the underlined word or phrase.

13. Larry was so absorbed in his novel that he forgot about his dinner cooking in the oven.

- a) engrossed
- b) obliged
- c) enlivened
- d) excelled

14. The people interviewed for the survey were randomly selected.

- a) carefully
- b) carelessly
- c) indiscriminately
- d) thoughtfully

15. Lyndon Johnson succeeded John Kennedy as president of the US.

- a) overruled
- b) preceded
- c) followed
- d) assisted

16. Because the details of the project were rather hazy, we decided to reject the proposal.

- a) dubious
- b) unobtainable
- c) lucrative
- d) vague

17. The powerful ruler suppressed a rebellion and punished the instigators.

- a) initiated
- b) supported
- c) quashed
- d) reinstated

18. The dog saw his reflection in the pool of water.

- a) image
- b) bone
- c) imagination
- d) leash

19. The gymnast's exercises made her feel exhilarated.

- a) tired
- b) exhausted
- c) stimulated
- d) exigent

20. This is _____ He plays for _____



**Вопросы для участников блиц-викторины «ПЕДПОЕЗД 5+»
для «пассажиров» – абитуриентов вагона «ФЧирФ» (для обучающихся школ)**

1. Как называется стихотворение Ф. И. Тютчева, начинающееся словами: «Молчи, скрывайся и тай И чувства и мечты свои...»?
2. Лермонтов был автором 26 поэм, но только три счел достойными для опубликования. Какие?
3. Сколько лет охватывают действия в романе Л. Н. Толстого «Война и мир»?
4. Как назывался жанр древнерусской литературы – описания жизни святых?
5. Откуда эти строки? «Терпи, козак, – атаманом будешь»?
6. Какие прозвища были у Пушкина в Лицее?
7. Что первоначально подразумевалось под словом «культура»?
8. Какие культуры относятся к такой культурной целостности как Древний Восток?
9. Как называется одно из центральных понятий античной культуры, обозначающее гармонию внешнего и внутреннего, являющуюся условием красоты индивида?
10. В какой мировой религии основным принципом является отказ от жадности жизни, от стремления к жизненным наслаждениям, освободиться от которых можно, лишь избрав «восьмеричный путь спасения»?
11. Угадайте зашифрованные пословицы:
Потерялся в небольшом количестве хвойных вечнозеленых деревьев
Сильная боязнь имеет большие органы зрения
Центральный орган кровообращения не подчиняется распоряжениям
В нижних конечностях правды нет
Скорость движения обратно пропорциональна пройденному расстоянию
12. Как звали мать И. Я. Яковлева?
13. В Симбирской чувашской учительской школе учились основоположники чувашской музыки. Кто они?
14. Есть ли связь между словами филармония, гармония, арматура?
15. Как возникло числительное 40?
16. Наиболее значительный вид светской литературы древней Руси, запись по годам?
17. У кого из пушкинских героев были няни и как их звали?
18. Отличаются ли слово *азбука* от слова *алфавит*?
19. Как называется процесс зарождения материальной и духовной культуры человечества?
20. К какому литературному течению 20 века относил себя поэт Маяковский?

**Вопросы для участников блиц-викторины «ПЕДПОЕЗД 5+»
для «пассажиров» – абитуриентов вагона «ФЧРФ» (для обучающихся СПО)**

1. Выберите лишнее слово: *мячик, лучик, огурчик, стульчик, пальчик.*
2. Какие два звука противоположны по уровню шума и голоса?
3. Какая буква пропущена в слове обл__ко? Подберите проверочное слово.
4. Назовите слова с 3 гласными звуками подряд.
5. Какая буква русского алфавита всегда стоит под ударением?
6. В каких словах есть орфографическая избыточность? *Фейерверк, китайка, секвойя, парашют, свадьба?*
7. Когда частица пол пишется со словами отдельно?
8. Какие тропы и фигуры использованы в следующих примерах?
 - Птица стрелой пролетела мимо (...)
 - Читал охотно Апулея, а Цицерона не читал (...)
 - У Анны беда стряслась. Большая (...)
 - Что ищет он в стране далекой? (...)
Что кинул он в краю родном? (...)
9. Подберите синонимы к словам: *уста (...), легитимный (...), выя (...), консенсус (...), перст (...), хайп (...), векша (...), изи (...), вернисаж (...), курень (...)*
10. Определите род существительных: *фрау (...), хинди (...), кольраби (...), соня (...), цеце (...), кофе (...), Миссисипи (...), вуз (...), роно (...), авеню (...)*
11. В каком веке написано «Слово о полку Игореве»?
12. Что значит имя Митрофан из комедии Фонвизина «Недоросль»?
13. Откуда эти строки? «Ты в ответе за тех, кого приручил»?
14. В произведениях этого поэта животные выступали в роли людей.
15. Кто из литературных героев потерпел кораблекрушение и был взят в плен лилипутами?
16. Отличаются ли слово *азбука* от слова *алфавит*
17. Как называется процесс зарождения материальной и духовной культуры человечества?
18. К какому литературному течению 20 века относил себя поэт Маяковский?
19. Есть ли связь между словами филармония, гармония, арматура?
20. Какие культуры относятся к такой культурной целостности как Древний Восток?

**Вопросы для участников блиц-викторины «ПЕДПОЕЗД 5+»
для «пассажиров» – абитуриентов вагона «ФИУиП»**

1. Кто из названных пар были современниками?

- 1) Дмитрий Донской, патриарх Никон
- 2) Иван III, Сергей Радонежский
- 3) Иван Грозный, митрополит Макарий
- 4) Иван Калита, Иосиф Волоцкий
- 5) Алексей Михайлович, патриарх Гермоген

2. Какое из событий произошло раньше остальных?

- 1) поход Ермака в Сибирь
- 2) начало Ливонской войны
- 3) Грюнвальдская битва
- 4) Стоглавый собор
- 5) строительство белокаменного Кремля в Москве

3. Какое из нижеперечисленных положений относилось к идеям славянофилов?

- 1) развитие идей «русского», «крестьянского» социализма
- 2) необходимость сохранения крестьянской общины в России
- 3) солидарность с революционными событиями 1848 года
- 4) схожесть путей развития России с путями развития стран Запада
- 5) необходимость сохранения крепостного права в России

4. Что из нижеперечисленного характеризует особенности экономического развития России в начале XX в.?

- 1) вывоз капитала из страны в широких масштабах
- 2) преобладание промышленного производства над сельскохозяйственной сферой
- 3) высокий уровень концентрации производства
- 4) широкое использование иностранной рабочей силы
- 5) слабая роль государственного регулирования в экономической жизни страны

5. Какая из перечисленных черт характеризуют период нахождения у власти Л.И. Брежнева?

- 1) быстрые темпы внедрения современных технологий в производство товаров народного потребления
- 2) значительный разрыв в материальном положении разных слоев общества
- 3) борьба с диссидентским движением
- 4) альтернативный характер выборов
- 5) децентрализация управления промышленностью

6. Несовершеннолетний Иван Петров подал в органы опеки и попечительства заявление с просьбой объявить его полностью дееспособным. При соблюдении какого условия органы опеки и попечительства могут объявить Петрова полностью дееспособным?

- 1) Петров получил общее среднее образование.
- 2) Петров прошёл медицинское и психологическое освидетельствование.
- 3) Петров работает по трудовому договору.
- 4) Петров в течение последнего года не привлекался к уголовной и административной ответственности.
- 5) Петрову исполнилось 15 лет.

7. Найдите в приведенном ниже списке правовые отношения, регулируемые нормами гражданского права.

- 1) заключение брачного договора
- 2) совершение покупки в магазине
- 3) нарушение дисциплины труда

- 4) установление авторства
- 5) получение российского гражданства

8. Найдите в приведенном ниже списке основание, по которым наступает уголовная ответственность.

- 1) гражданин N охотился до открытия сезона охоты
- 2) гражданка К. присвоила чужое изобретение
- 3) гражданин N не оплатил проезд в общественном транспорте
- 4) гражданка К. вскрывала и читала письма, адресованные соседям
- 6) гражданин N срубил ель в преддверие Нового года

9. Что из нижеперечисленного относится к административным наказаниям, установленным Кодексом РФ об административных правонарушениях?

- 1) дисквалификация
- 2) компенсация морального вреда
- 3) лишение свободы
- 4) выговор
- 5) замечание

10. Что из нижеперечисленного не относится к признакам правонарушения?

- 1) наличие общественной опасности
- 2) деликтоспособность лица, совершившего деяние
- 3) улики, оставленные на месте правонарушения
- 4) наличие вины в деянии подозреваемого
- 5) противоправность деяния

11. Выберите верное определение: малоформатное нефальцованное или одногибное издание, выпускаемое в силу своей экономичности большим тиражом:

- 1) листовка
- 2) плакат
- 3) буклет
- 4) проспект

12. Выберите верное определение: информация, которая зачитывается диктором – это:

- 1) радиообъявление
- 2) радиоролик
- 3) телеролик
- 4) телерепортаж

13. Подготовка клиентов к покупке путем прохождения их через определенные этапы – это:

- 1) стратегия рекламы
- 2) понимание
- 3) задача рекламы
- 4) принцип рекламы

14. Тематическая радиопередача информационно-рекламного характера – это:

- 1) радиожурнал
- 2) радиоролик
- 3) радиообъявление
- 4) радиорепортаж

15. Рекламно-информационное письмо относится к:

- 1) рекламным материалам
- 2) почтовой рекламе
- 3) рекламным сувенирам
- 4) наружной рекламе

16. Конституционный контроль в РФ осуществляет...

- 1) Верховный Суд РФ
- 2) Президент РФ
- 3) Суды общей юрисдикции
- 4) Конституционный Суд РФ

17. Оперативно-розыскную деятельность не осуществляют...

- 1) Органы внутренних дел
- 2) Таможенные органы
- 3) Следователи
- 4) Органы ФСИН

18. Руководители Органов внешней разведки несут персональную ответственность за достоверность, объективность и своевременность разведывательной информации перед...

- 1) Правительством РФ
- 2) Государственной Думой
- 3) Президентом РФ
- 4) Председателя Правительства РФ

19. Полномочия судьи Конституционного Суда РФ ограничены...

- 1) сроком в 5 лет
- 2) сроком в 3 года
- 3) сроком в 10 лет
- 4) не ограничены сроком

20. Частным детективом могут быть граждане, достигшие...

- 1) 18 лет
- 2) 20 лет
- 3) 21 год
- 4) 25 лет

**Вопросы для участников блиц-викторины «ПЕДПОЕЗД 5+»
для «пассажиров» – абитуриентов вагона «ТЭФ» (для обучающихся школ)**

1. В рамках предмета «Технология» изучаются:

1. технологии производства мебели
2. технологии создания медицинских инструментов
3. технологии создания самолетов
4. технологии преобразования материалов, энергии, информации

2. Под ногами у работающего утюгом должен быть коврик:

1. пластмассовый;
2. синтетический;
3. резиновый;
4. металлический.

3. Назовите деталь для соединения частей сборочных единиц.

1. Винт
2. Подшипник
3. Кривошип
4. Ремень.

4. Что такое бюджет семьи?

1. Деньги или материальные ценности, получаемые работающим членом семьи.
2. Совокупность всех доходов семьи за определенный период времени.
3. Совокупность всех доходов и расходов семьи за определенный период времени.
4. Совокупность всех расходов семьи за определенный период времени.

5. Безопасным является напряжение

1. 380 В
2. 220 В
3. 127 В
4. 36 В

6. Тепловое действие электрического тока используется в

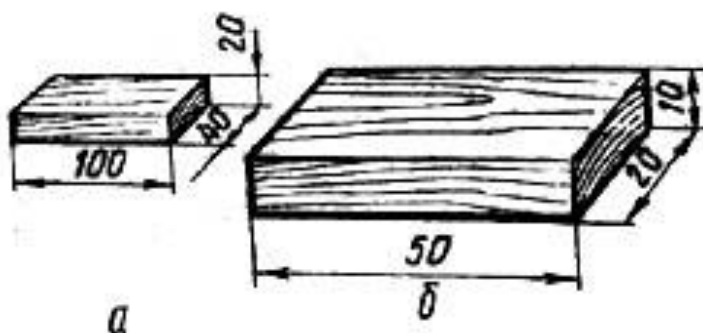
1. в электродвигателях
2. в электрических лампах
3. в электроутюгах
4. в электровонках

7. Из приведенных примеров изделием является:

1. полка для книг
2. яблоко
3. древесина
4. планета

8. Какая деталь больше?

1. больше а
2. больше б
3. они одинаковы



9. Сведения о процессе изготовления изделия приведены:

1. в технологической карте
2. на техническом рисунке
3. на чертеже детали
4. на сборочном чертеже

10. Вынимать вилку из розетки нужно:

1. сухими руками, держась за сетевой шнур
2. в диэлектрических перчатках, держась за сетевой шнур
3. влажными руками, держась за сетевой шнур
4. сухими руками, держась за корпус вилки

11. Для профессий типа «человек-техника» основной трудовой функцией является ...

1. создание произведений искусства
2. преобразование материалов и энергии
3. уход за животными и растениями
4. взаимодействие с другими людьми

12. Какие профессии относятся к профессиям типа «человек – техника»?

1. дизайнер
2. водитель
3. агроном
4. журналист

13. Для оформления списка литературы в пояснительной записке к творческому проекту наиболее грамотно будет воспользоваться...

1. драйверами
2. электронными таблицами
3. текстовым редактором
4. операционной системой Т

14. Мозговой штурм представляет собой...

1. групповое обсуждение идей
2. групповое выдвижение идей
3. сравнение разных способов изготовления изделия
4. публичную защиту идей.

15 Моделью в технике называют...

1. создаваемое человеком подобие изучаемых объектов, позволяющее выделить главное, не отвлекаясь на детальные особенности
2. упрощенное представление объекта, процесса или явления, представляющее собой математические закономерности
3. уменьшенную копию реального технического объекта
4. специально созданное изображение реального объекта, выполненное из подходящих конструкционных материалов

16. Главная (экономическая) функция предпринимательства заключается в ...

1. производстве товаров и услуг для удовлетворения потребностей людей
2. эффективной организации собственного дела
3. нацеленности на создании новых товаров и услуг, способов их производства и реализации.

17. Большая дальность действия телевизионных станций определяется использованием:

1. акустических волн
2. электромагнитных волн
3. механических волн
4. гравитационных волн.

18. Объемное (трехмерное) изображение изделия носит название

1. чертежа
2. технического рисунка
3. эскиза
4. сборочного чертежа

19. Затратами денежных средств в процессе ведения домашнего хозяйства называют:

1. бюджет семьи
2. расходы семьи
3. доходы семьи

20. Творчеством является создание:

1. известных изделий известными методами
2. нового
3. старинных изделий известными методами
4. полезных изделий известными методами

**Вопросы для участников блиц-викторины «ПЕДПОЕЗД 5+»
для «пассажиров» – абитуриентов вагона «ТЭФ» (для обучающихся СПО)**

1. Какой транспорт занимает первое место в России по грузообороту?

- 1) железнодорожный
- 2) трубопроводный
- 3) автомобильный

2. Самый дорогой вид транспорта?

- 1) автомобильный
- 2) авиационный
- 3) морской

3. Где находятся наиболее густая транспортная сеть в России?

- 1) на западе
- 2) на севере
- 3) на востоке

4. Какой главный плюс в автомобиле?

- 1) это сезонный вид транспорта
- 2) он берет много груза
- 3) он мобильный
- 4) он перевозит основную массу пассажиров

5. Этот вид транспорта можно назвать транспортом XX века.

- 1) железнодорожный
- 2) автомобильный
- 3) авиационный
- 4) морской

6. Какой вид транспорта последний по пассажирообороту?

- 1) железнодорожный
- 2) автомобильный
- 3) речной
- 4) морской

7. Как называются специализированные суда для перевозки навалочно-насыпных грузов?

- 1) лихтеровозы
- 2) балкеры
- 3) ролкеры
- 4) автомобилевозы

8. Выберите важный вид сухопутного транспорта.

- 1) железнодорожный
- 2) автомобильный
- 3) авиационный
- 4) морской

9. Как называется основной судоходный речной бассейн России?

- 1) Волго-Камский
- 2) Ангаро-Енисейский
- 3) Амурский

10. Какой вид транспорт занимается перевозками пассажиров на дальние расстояния?

- 1) автомобильного транспорта
- 2) авиационного транспорта
- 3) железнодорожного транспорта

11. По грузообороту ведущим видом транспорта в мире является?

- 1) автомобильный
- 2) железнодорожный
- 3) морской
- 4) трубопроводный

12. На какой вид транспорта приходится обслуживание около 4/5 всей международной торговли?

- 1) железнодорожный
- 2) автомобильный
- 3) авиационный
- 4) морской

13. Недавно появившийся вид транспорта?

- 1) железнодорожный
- 2) автомобильный
- 3) авиационный
- 4) морской

14. Ведущий во Франции по показателю грузооборота вид транспорта?

- 1) автомобильный
- 2) железнодорожный
- 3) морской
- 4) авиационный

15. По пассажирообороту ведущий вид транспорта во всем мире?

- 1) автомобильный
- 2) железнодорожный
- 3) морской
- 4) авиационный

16. Из каких основных частей состоит автомобиль?

1. Двигатель, кузов, шасси
2. Двигатель, трансмиссия, кузов
3. Двигатель, шасси, рама
4. Ходовая часть, двигатель, кузов
5. Шасси, тормозная система, кузов

17. Виды двигателей внутреннего сгорания в зависимости от типа топлива?

1. Бензин, дизельное топливо, газ
2. Бензин, сжиженный газ, дизельное топливо
3. Жидкое, газообразное, комбинированное
4. Комбинированное, бензин, газ
5. Дизельное топливо, твердое топливо, бензин

18. Перечислите основные детали ДВС?

1. Коленчатый вал, задний мост, поршень, блок цилиндров
2. Шатун, коленчатый вал, поршень, цилиндр
3. Трансмиссия, поршень, головка блока, распределительный вал
4. Поршень, головка блока, распределительный вал
5. Трансмиссия, головка блока, распределительный вал

19. Что называется литражом двигателя?

1. Сумма полных объемов всех цилиндров двигателя
2. Сумма рабочих объемов всех цилиндров двигателя
3. Сумма объемов камер сгорания всех цилиндров двигателя
4. Количество цилиндров в двигателе
5. Размер головки блока

20. Что поступает в цилиндр карбюраторного двигателя при такте «впуск»?

1. Сжатый, очищенный воздух
2. Смесь дизельного топлива и воздуха
3. Очищенный и мелко распыленный бензин
4. Смесь бензина и воздуха
5. Очищенный газ

**Вопросы для участников блиц-викторины «ПЕДПОЕЗД 5+»
для «пассажиров» – абитуриентов вагона «ДПИД ФХиМО»**

1) Один из крупных отечественных исследователей В. Л. Глазычев дал следующее определение понятия «дизайн» – это форма организованности художественно-проектной деятельности, производящая потребительскую ценность продуктов материального и духовного массового потребления. Какую главную особенность дизайна в сравнении с другими видами художественной деятельности подчеркивает данное определение?

- a) дизайн ориентирован исключительно на повышение потребительской ценности продуктов материального массового потребления
- b) в сфере дизайна оказываются одновременно продукты как материального, так и духовного потребления
- c) дизайн – это упорядоченная и регламентированная сфера художественной деятельности человека
- d) в сфере дизайна нет места творческому началу
- e) дизайн является одной из сфер художественной деятельности современного художника, ориентированной на создание эргономичной среды обитания

2) Основным методом дизайна является...

- a) метод дедукции
- b) практико-ориентированный метод
- c) метод модификации жизненного пространства
- d) метод личностного ориентирования
- e) метод художественно-образного моделирования объекта

3) Известно два основных вида симметрии – это...

- a) центробежная и центростремительная
- b) вертикальная и горизонтальная
- c) продольная и поперечная
- d) верхняя и нижняя
- e) зеркальная и осевая

4) Как одним словом называется научная дисциплина, изучающая психофизиологические факторы взаимодействия человека с разнообразными орудиями труда и средствами деятельности в условиях, требующих от человека определенных реакций на изменяющиеся обстоятельства

- a) эргономика
- b) дизайн
- c) инженерия
- d) философия искусства
- e) флористика

5) Какие цвета называют хроматическими?

- a) цвета в пределах от белого до черного
- b) цвета теплой гаммы
- c) цвета холодной гаммы
- d) цвета основного цветового спектра (красный, синий и т.д.)
- e) цвета от насыщенного к белому

6) Существует три основных признака цвета, назовите их...

- a) тон, насыщенность, концентрация
- b) тон, глубина, концентрация
- c) тон, насыщенность, яркость
- d) оттенок, глубина, яркость
- e) оттенок, насыщенность, концентрация

7) Существует несколько типов контраста. Выберите один из предложенного списка, который относится к цветовым контрастам

- a) структурный тип контраста
- b) контраст в рамках типов номинации
- c) семантический тип контраста
- d) композиционный тип контраста
- e) контраст холодного и теплого

8) Этот стиль дизайна появляется в начале XX века. для него характерны динамические абстрактные формы. В графическом дизайне данный стиль проявляется в применении новых форм макетов, отказе от традиционных правил размещения текста, грамматики и пунктуации. Это было первое течение в истории искусств, которое создавалось и управлялось как бизнес. Назовите стиль о котором идет речь.

- a) футуризм
- b) постиндустриализм
- c) хай-тек
- d) биоморфизм
- e) антидизайн

9) Раймонда Лоуи называют «пионером» коммерческого дизайна. Он был мастером промышленного дизайна, автор логотипов, промышленных образцов и почтовых марок. Что из перечисленного ниже относится к его работам?

- a) бутылка Coca-Cola
- b) продукция фирмы AEG
- c) дизайн автомобилей FORD
- d) логотип Pepsi
- e) логотип Windows

10) Определите основную цель деятельности дизайнера в рамках практической деятельности организации.

- a) формирование в общественном сознании общего представления о деятельности организации
- b) формирование в общественном сознании визуальной идентичности компании и бренда
- c) представление организации на рынке товаров и услуг
- d) формирование в сознании отдельных личностей позитивное отношение к руководству компании
- e) формирование позитивной атмосферы в коллективе компании

11) Ещё в начале XX века фирма «Tiffany» стала использовать цвет, как элемент собственного стиля. По прошествии многих лет этот цвет не изменился, любой товар, произведенный данной компанией упаковывается в коробки этого цвета, в каталоге также используется этот цвет как фоновой. Что это за цвет?

- a) черный
- b) белый
- c) нежно-розовый
- d) нежно-голубой
- e) оранжевый

12) К какому виду дизайна относится получившее особое развитие в России в советский период направление плакатного дизайна

- a) web-дизайн
- b) фотография
- c) типографика
- d) графический дизайн
- e) компьютерный дизайн



13) Фотографика – это...

- a) графика, полученная фотографическими средствами и приемами на фотографическом материале
- b) компьютерное моделирование фотографии
- c) создание фотографии средствами компьютерной графики
- d) направлении в дизайнерской фотографии
- e) направлении в профессиональной фотографии

14) О чем идет речь в данном фрагменте текста: «...может и должен являть собой единую и тщательно продуманную стратегию фирмы, лишь в этом случае он становится уникальным и принадлежащим только этой организации и никакой другой. И тогда этой уникальностью ... пропитываются все вещи, которых коснется Ваша компания, все Ваши сотрудники и клиенты, все события внутри и вокруг организации»?

- a) фирменный стиль
- b) корпоративный дух
- c) корпоративная этика
- d) бренд
- e) дизайн

15) В большинстве случаев, это рисованный персонаж или образ, олицетворяющий рекламный символ компании и отражающий суть ее миссии. О чем идет речь?

- a) Логотип
- b) Бренд
- c) Фирменный персонаж
- d) Корпоративный герой
- e) Душа компании

16) Являются ли элементы фирменного стиля носителями рекламной информации о компании?

- a) да, однозначно
- b) да, но только как часть рекламного ролика, рекламной продукции и т.д.
- c) нет, фирменный стиль компании не может рассматриваться как инструмент рекламы
- d) нет, элементы фирменного стиля должны быть скрыты от посторонних глаз
- e) нет, элементы фирменного стиля не имеют никакого отношения к рекламе



17) Посмотрите на картинку и определите, в соответствии с каким из основных стилей выполнен логотип.

- a) Логотипы, созданные с использованием теней
- b) Логотипы, созданные на основании принципа "очеловечивания" знака
- c) Логотипы, созданные с использованием иллюминации, наложения и прозрачности
- d) Логотипы, созданные с использованием символов экологии и живой зелени
- e) Логотипы – знаки пунктуации

18) Чему призваны способствовать «имиджевые бренды»?

- a) получению дополнительной сверхприбыли компанией
- b) формированию «правильного» имиджа компанией
- c) недопущению ухода «в отрыв» конкурента
- d) проникновению на новый не освоенный рынок
- e) поглощению известного бренда менее известным

19) Web–дизайн – это...

- a) графический дизайн, перенесенный в интерактивную среду
- b) абсолютно самостоятельное направление в дизайн-полиграфии
- c) стиль дизайна
- d) один из элементов фирменного стиля организации
- e) направление дизайна

20) Что из перечисленного ниже является цветовой палитрой, широко используемой в полиграфии?

- a) Bitmap
- b) Grayscale
- c) Jpeg
- d) Internet - color
- e) Color scale

**Вопросы для участников блиц-викторины «ПЕДПОЕЗД 5+»
для «пассажиров» – абитуриентов вагона «МО ФХиМО»**

1. Литературная основа оперы, балета?

- А. Партитура.
- Б. Либретто.
- В. Сценарий.
- Г. План.

2. Чайковский не писал музыку к этому балету

- А. Лебединое озеро
- Б. Золушка
- В. Спящая красавица
- Г. Щелкунчик

3. Как называется в опере законченный по построению эпизод, исполняемый певцом с сопровождением оркестра?

- А. Серенада
- Б. Ария.
- В. Вокализ
- Г. Увертюра11

4. Эдвард Григ написал музыку к драматическому спектаклю

- А. Кот в сапогах
- Б. Ромео и Джульетта
- В. Пер Гюнт.
- Г. Конек-Горбунок

5. Кого из русских композиторов называют музыкальным сказочником?

- А. Бородина.
- Б. Рахманинова.
- В. Римского-Корсакова.
- Г. Мусоргского.

6. Как называются графические знаки для обозначения музыкальных звуков?

- А Буквы
- Б) Иероглифы
- В) Цифры
- Г) Ноты

7. Это слово переводится как «вместе» - совместное исполнение музыкального произведения.

- А) Увертюра
- Б) Романс
- В) Соло
- Г) Ансамбль

8. Перерыв в звучании музыки

- А) Реприза
- Б) Антракт
- В) Пауза
- Г) Тайм-аут

9. Сила звучности в музыке называется

- А) Тембр
- Б) Регистр
- В) Ритм
- Г) Динамика

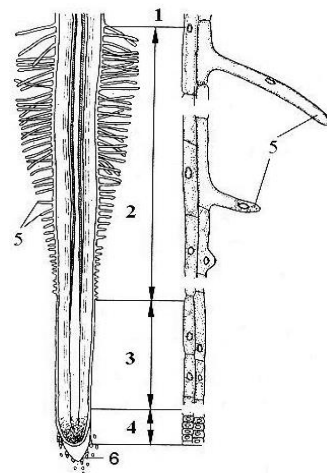
10. Сочинение музыки во время ее исполнения

- А) Кульминация
- Б) Импровизация
- В) Аранжировка
- Г) Вариация

**Вопросы для участников блиц-викторины «ПЕДПОЕЗД 5+»
для «пассажиров» – абитуриентов вагона «ФЕО»**

1. На рисунке представлен продольный срез корня растения. Цифрой 5 на нем обозначены:

- а) корневые волоски;
- б) боковые корни;
- в) придаточные корни;
- г) гифы микоризных грибов.



2. Изображённая на рисунке колючка является:

- а) видоизменением листа;
- б) видоизменением прилистника;
- в) видоизменением побега;
- г) выростом покровной ткани.



3. Из споры папоротника вырастает заросток, который содержит:

- а) антеридии;
- б) архегонии;
- в) как антеридии, так и архегонии;
- г) не содержит антеридии и архегонии, так как является спорофитом.

4. В строении стебля однодольных растений отсутствует:

- а) луб;
- б) кожица;
- в) камбий;
- г) древесина.

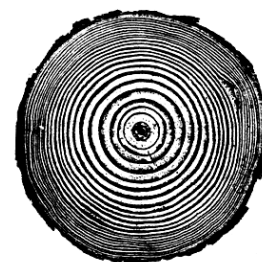
5. Пробка относится к ткани:

- а) проводящей;
- б) покровной;
- в) образовательной;
- г) запасящей.

6. На спилах обитающих в умеренном климате древесных растений можно обнаружить годовичные кольца.

К их образованию приводит:

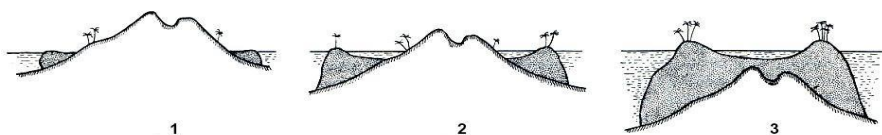
- а) чередование ксилемы и флоэмы;
- б) сезонная активность камбия;
- в) циклический рост коры;
- г) ежегодное отмирание тканей.



7. У насекомых при выходе из куколки крылья расправляются за счёт:

- а) нагнетания воздуха в крыло;
- б) силы тяжести;
- в) нагнетания гемолимфы в крыло;
- г) сокращения мышц.

8. На рисунке цифрами 1–3 обозначены коралловые постройки:

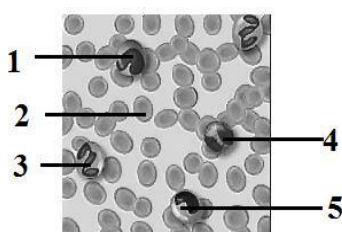


- а) 1 – окаймляющий риф, 2 – барьерный риф, 3 – атолл;
- б) 1 – барьерный риф, 2 – окаймляющий риф, 3 – атолл;
- в) 1 – окаймляющий риф, 2 – барьерный риф, 3 – лагуна;
- г) 1 – барьерный риф, 2 – окаймляющий риф, 3 – лагуна.

9. Кровеносная система ланцетника:

- а) замкнутая с одним кругом кровообращения;
- б) незамкнутая с одним кругом кровообращения;
- в) замкнутая с двумя кругами кровообращения;
- г) незамкнутая с двумя кругами кровообращения.

10. На рисунке представлена кровь здорового человека под микроскопом.



Цифрами (1 – 5) обозначены различные элементы крови, из которых лейкоцитами не являются:

- а) только 2;
- б) 2, 3;
- в) 1, 2, 4, 5;
- г) 1, 2, 3, 4, 5.

11. В световой фазе фотосинтеза образуется:

- а) НАДФ*Н;
- б) крахмал;
- в) углекислый газ;
- г) глюкоза

12. Гормон роста синтезируется в

- а) надпочечниках;
- б) щитовидной железе;
- в) гипофизе;
- г) поджелудочной железе.

13. Глюкоза в организме человека запасается в виде

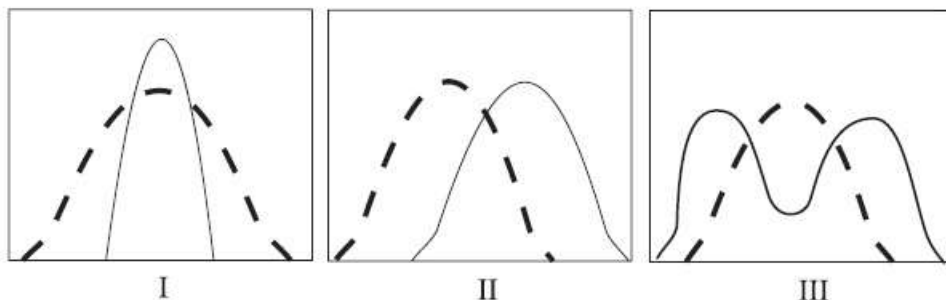
- а) крахмала;
- б) гликогена;
- в) коллагена;
- г) подкожного жира.

14. Как называется взаимодействие между популяциями, при котором одна из них подавляет другую без пользы для себя

- а) мутуализм;
- б) аменсализм;

- в) комменсализм;
- г) протокооперация;
- д) паразитизм.

15. На графиках (I – III) пунктирной линией показаны характеристики исходной популяции, а сплошной – характеристики эволюционировавшей популяции. Явление стабилизирующего отбора иллюстрирует:



- а) только график I;
- б) только график II;
- в) только график III;
- г) график II и график III.

II. Вам предлагаются тестовые задания с множественными вариантами ответа (от 0 до 5).

16. Культурное растение, часть которого изображена на рисунке, можно отнести к:

- а) однополым;
- б) однодольным;
- в) однодомным;
- г) двудольным;
- д) однолетним.



17. Во время зимней спячки температура тела у летучих мышей может падать до 0 °С. При пробуждении зверьков она повышается до +38°С. Разогрев тела происходит в результате:

- а) использования запасов «бурого жира»;
- б) перемещения на прогретые солнцем поверхности;
- в) активных движений конечностей;
- г) дрожания;
- д) использования запасов пищи.

18. У человека насыщенная кислородом артериальная кровь течет по сосудам:

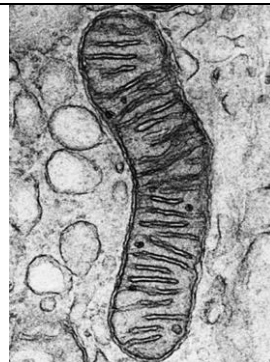
- а) селезеночной артерии;
- б) верхней брыжеечной артерии;
- в) полунепарной вене;
- г) правой легочной артерии;
- д) левой легочной вене.

19. У кузнечиков дикого типа цвет тела зеленый, а розовый цвет тела обусловлен рецессивной мутацией гена, локализованного в X хромосоме. При скрещивании розовой самки с самцом дикого типа в потомстве:

- а) все самки будут зеленые, а все самцы розовые;
- б) половина всех самцов и всех самок будут розовые;
- в) все потомство будет розовым независимо от пола;
- г) все потомство будет зеленым независимо от пола.

20. На рисунке изображена микрофотография одной из клеточных органелл, сделанная при помощи просвечивающего электронного микроскопа. Отметьте процессы, которые могут протекать в этой органелле:

- а) синтез ДНК;
- б) синтез РНК;
- в) синтез белка;
- г) синтез С20–С24 жирных кислот;
- д) синтез гликогена.



**Вопросы для участников блиц-викторины «ПЕДПОЕЗД 5+»
для «пассажиров» – абитуриентов вагона «ППФ»**

1. Великий чешский педагог.

- а) Кондорсе;
- б) Коменский;
- в) Бабеф;
- г) Макаренко.

2. В какой публикации отражены эти наставления землякам: «Чтите и любите великий, добрый и умный русский народ, таящий в себе неисчерпаемые силы ума, сердца и воли. Народ этот принял вас в свою семью как братьев, не обидел и не унижил вас. Ведомый Провидением к великим, нам незримым целям народ этот да будет руководителем и вашего развития: идите за ним и верьте в него»:

- а) Сухомлинский В.А. «Сердце отдаю детям»;
- б) Педагогическая энциклопедия;
- в) Волков Г.Н. «Педагогика любви».
- г) Яковлев И.Я. «Духовное завещание чувашскому народу».

3. Кому из чувашских педагогов принадлежат эти строки: «Без памяти (исторической) - нет традиций, без традиций - нет культуры, без культуры - нет воспитания, без воспитания - нет духовности, без духовности - нет личности, без личности - нет народа (исторической личности):

- а) Сокольников Юрген Петрович;
- б) Волков Геннадий Никандрович;
- в) Краснов Николай Герасимович;
- г) Максимов Вячеслав Георгиевич.

4. Кому из российских педагогов принадлежит высказывание: «Воспитание в коллективе и через коллектив с уважением, доверием и требовательностью каждому воспитаннику...»:

- а) Сухомлинский Василий Александрович;
- б) Земляков Александр Егорович;
- в) Макаренко Антон Семенович;
- г) Коменский Ян Амос.

5. Выберите правильный ответ. Цель гуманистического воспитания позволяет поставить адекватную задачу:

- а) Формирование экологической культуры у учащихся;
- б) Развитие у школьников потребности в творческом труде;
- в) Формирование у учащихся научной картины мира, ориентация личности в понимании смысла жизни, своего места в мире, своей уникальности и ценности.

6. К невербальным формам психотерапии относят:

- а) групповую психотерапию;
- б) арттерапию;
- в) игровую коррекцию поведения;
- г) психодраматизацию.

7. Произношение, тембр, высота и громкость голоса относятся к ... средствам общения.

- а) ольфакторным;
- б) паралингвистическим;
- в) оптико-кинетическим;
- г) пространственно-временным.

8. Стилъ межличностных взаимоотношений, основанный на беспрекословном подчинении руководителю (лидеру):

- а) либеральный.
- б) авторитарный.
- в) демократический.
- г) попустительский.

9. Какая проблема является ключевой в социальной педагогике:

- а) адаптация;
- б) приспособление;
- в) обособление;
- г) социализация.

10. Несовершеннолетнего могут направить в специальную общеобразовательную школу закрытого типа на основании:

- а) приговора суда;
- б) решения комиссии по делам несовершеннолетних;
- в) решения педагогического совета школы;
- г) все ответы правильные.

**Вопросы для участников блиц-викторины «ПЕДПОЕЗД 5+»
для «пассажиров» – абитуриентов вагона «ФФК»**

1. В каком государственном документе устанавливаются правовые, организационные, экономические и социальные основы деятельности в области физической культуры и спорта в стране, определяются основные принципы законодательства о физической культуре и спорте?

- а) Конституция Российской Федерации;
- б) Федеральный закон «Об образовании в РФ»;
- в) ФЗ «О физической культуре и спорте в РФ»;
- г) «Основы законодательства РФ о физической культуре и спорте».

2. Частота сердечных сокращений в покое у физически неактивных людей составляет ...

...

- а) ...36-38 уд/мин;
- б) ...52-64 уд/мин;
- в) ... 72-84 уд/мин;
- г) ...85-92 уд/мин.

3. Состояние организма, возникающее под влиянием той или иной работы и характеризующиеся временным снижением работоспособности называется ...

- а) ... работоспособностью;
- б) ... утомлением;
- в) ... заболеванием;
- г) ... переутомлением.

4. К субъективным показателям состояния организма относится ...

- а) ...настроение;
- б) ...глубина дыхания;
- в) ...рост;
- г) ...возраст.

5. Российский Олимпийский комитет был создан ...

- а) ...в 1894 г;
- б) ...в 1911 г.;
- в) ...в 1951 г.;
- г) ...в 1992 г.

6. Основным методом тренировки в оздоровительном беге является ...

- а) ...повторный метод;
- б) ...метод максимальных усилий;
- в) ...поточный метод;
- г) ...равномерный метод.

7. Упражнения по овладению и совершенствованию техники владения с мячом, акробатические упражнения, эстафеты, упражнения со скакалкой, упражнения в равновесии развивают, прежде всего...

- а) ...координационные способности;
- б) ...силовые способности;
- в) ...скоростные способности;
- г) ...выносливость.

8. Наиболее информативным показателем реакции организма на физическую нагрузку является ...

- а) ...частота дыхания;
- б) ...изменение цвета кожи;
- в) ...нарушение ритма дыхания;
- г) ...частота сердечных сокращений.

9. Отличительным признаком умения является ...

- а) ...нестандартность параметров и результатов действия;
- б) ...участие автоматизмов при осуществлении операций;
- в) ... стереотипность параметров действия;
- г) ...сокращение времени выполнения действия.

10. В каких Зимних Олимпийских Играх впервые приняли участие советские спортсмены?

- а) V зимние Олимпийские игры (Швейцария);
- б) VI зимние Олимпийские игры (Норвегия);
- в) VII зимние Олимпийские игры (Италия);
- г) VIII зимние Олимпийские игры (США).

11. Александр Попов олимпийский чемпион в каком виде спорта –

- а) Гимнастике.
- б) Борьбе.
- в) Плавание.
- г) Биатлоне

12. Исторически сложившаяся деятельность человека, базирующаяся на соревнованиях, выявляющая победителей и определяющая спортивные достижения, называется -

- а) Спорт
- б) Физическая культура
- в) Физическое воспитание
- г) Спортивные состязания

13. Структура урока физической культуры состоит из ...

- а) Вводной, разминочной, восстановительной части.
- б) Подготовительной, основной, заключительной части.
- в) Организационной, самостоятельной, низкоинтенсивной части.
- г) Подготовительной, соревновательной, результативной части

14. Основным средством физического воспитания является.....

- а) Физические упражнения.
- б) Закаливание.
- в) Соблюдение режима дня.
- г) Тренировка

15. Физкультминутки и физкультпаузы используются в режиме дня для ...

- а) Снятие стресса
- б) Подготовки к урокам физической культуры
- в) Поддержание работоспособности
- г) Для перехода к новому виду деятельности

16. Система использований физических факторов внешней среды для повышения сопротивляемости организма к простудным и инфекционным заболеваниям принято называть....

- а) Здоровым образом жизни.
- б) Закаливанием.
- в) Атлетической гимнастикой.
- г) Солнечные ванны

17. Женщины начали принимать участие в ...

- а) Играх I Олимпиады (1896 г. Афины, Греция).
- б) Играх II Олимпиады (1900 г. Париж, Франция).
- в) Играх III (1904 г. Сент – Луис, США).
- г) Играх IV Олимпиады (1908 г. Лондон, Великобритания).

18. Международная олимпийская академия находится в....

- а) Афинах.
- б) Цюрихе.
- в) Олимпии.
- г) Париже.

19. Термин «Олимпиада» означает ...

- а) соревнования на Олимпийских играх.
- б) собрание спортсменов в одном городе.
- в) високосный год.
- г) четырёхлетний период между Олимпийскими играми.

20. В каком году состоялись первые летние юношеские олимпийские игры:

- а) 2010 году.
- б) 2008 году
- в) 2000 году
- г) 1998 году.